



MAUNFELD

ТЕХНИКА НОВОГО ВРЕМЕНИ

RU

ПОДРОБНАЯ ИНСТРУКЦИЯ ПО ЭКСПЛУАТАЦИИ СУШИЛЬНОЙ МАШИНЫ MFDM169WH; MFDM169XX



ver.02

www.maunfeld.ru

БЛАГОДАРИМ ВАС

за доверие и поздравляем с приобретением нового прибора.

Для более удобного и простого пользования прибором мы подготовили подробную инструкцию по эксплуатации. Она поможет вам быстрее познакомиться с новым прибором.

Данное руководство содержит важную информацию по безопасной установке, использованию вашего прибора и уходу за ним, а также необходимые предупреждения, которые позволят вам извлечь максимальную пользу из изделия.

Храните данное руководство в надежном и удобном месте с тем, чтобы пользоваться им при необходимости.

Инструкцию по эксплуатации Вы также можете найти на нашем сайте:

www.maunfeld.ru

СОДЕРЖАНИЕ

| | |
|---------|----------------------------------|
| стр. 3 | МЕРЫ БЕЗОПАСНОСТИ |
| стр. 8 | ТЕХНИЧЕСКИЕ ДАННЫЕ |
| стр. 9 | ДАННЫЕ ПО ЭНЕРГОПОТРЕБЛЕНИЮ |
| стр. 10 | РАСПАКОВКА И ПРОВЕРКА ПРИБОРА |
| стр. 11 | УСТАНОВКА ПРИБОРА |
| стр. 13 | РЕГУЛИРОВКА НОЖЕК |
| стр. 15 | ПОДКЛЮЧЕНИЕ К ЭЛЕКТРИЧЕСКОЙ СЕТИ |
| стр. 17 | ОПИСАНИЕ ПРИБОРА |
| стр. 18 | ПАНЕЛЬ УПРАВЛЕНИЯ |
| стр. 21 | ОПИСАНИЕ ФУНКЦИЙ |
| стр. 24 | ТАБЛИЦА ПРОГРАММ СУШКИ |
| стр. 25 | ПОДГОТОВКА К СУШКЕ |
| стр. 27 | ДОПОЛНИТЕЛЬНАЯ ИНФОРМАЦИЯ |
| стр. 28 | УХОД И ЧИСТКА |
| стр. 31 | УСТРАНЕНИЕ НЕИСПРАВНОСТЕЙ |
| стр. 33 | ТЕХНИЧЕСКОЕ ОБСЛУЖИВАНИЕ |
| стр. 34 | СЕРВИСНОЕ ОБСЛУЖИВАНИЕ |
| стр. 35 | ИНФОРМАЦИЯ ОТ ПРОИЗВОДИТЕЛЯ |

МЕРЫ БЕЗОПАСНОСТИ

ТЕХНИЧЕСКИЕ ДАННЫЕ

ПЕРЕД ИСПОЛЬЗОВАНИЕМ

УСТАНОВКА ПРИБОРА

ОПИСАНИЕ ПРИБОРА

УХОД ЗА ПРИБОРОМ

УКАЗАНИЯ ПО ЭКСПЛУАТАЦИИ

МЕРЫ БЕЗОПАСНОСТИ

ВНИМАТЕЛЬНО ОЗНАКОМЬТЕСЬ С ИНСТРУКЦИЕЙ И СОХРАНИТЕ ЕЕ ДЛЯ ДАЛЬНЕЙШЕГО ИСПОЛЬЗОВАНИЯ!

Данный прибор был протестирован и сертифицирован в соответствии со всеми действующими стандартами по электрической части и стандартами безопасности.

Чтобы предотвратить возможное нанесение вреда Вашей жизни или жизни других людей, а также имуществу, Вы должны соблюдать нижеприведенные правила техники безопасности.

- Этот продукт относится к категории «электроприборы» и предназначен только для сушки тканей в домашнем использовании. Помните о возможной угрозе поражения электрическим током при несоблюдении мер предосторожности.
- Необходимо использовать источник питания с надежным заземлением. Заземляющий провод не должен быть соединен с линиями коммуникаций, такими как городской водопровод, газопровод и т. д. Заземляющий провод и нулевой провод должны быть представлены двумя разными проводами и разделены.
- Силовой кабель должен соответствовать требованиям электробезопасности. Чтобы обеспечить Вашу безопасность и безопасность Вашей семьи, убедитесь в соответствии домашней электросети требуемым параметрам, заявленным в характеристиках данного устройства.
- Не кладите больше белья, чем рекомендуется для данного устройства. Соблюдайте максимальный объем загрузки.
- В машине не допускается сушка белья, при стирке и чистке которого использовались промышленные химикаты.
- Не используйте сушильную машину для сушки грязных, нестиранных вещей.

МЕРЫ БЕЗОПАСНОСТИ

- Предметы, которые были загрязнены такими веществами, как растительное масло, ацетон, спирт, бензин, воск, а также обработанные пятновыводителем, керосином, скипидаром, следует промыть в горячей воде с дополнительным количеством моющего средства, прежде чем сушить в сушильной машине.
- Такие предметы, как изделия из поролона (латексная пена) или с элементами из него, шапочки для душа, водостойкий текстиль, изделия из прорезиненной ткани или с резиновыми элементами, нельзя сушить в сушильной машине.
- Заключительная часть цикла сушки в машине происходит без нагрева (цикл охлаждения), чтобы гарантировать целостность ваших вещей.
- Фильтр-уловитель ворса необходимо регулярно очищать.
- Не допускайте накопления ворса в сушильной машине.
- Необходимо обеспечить достаточную вентиляцию для работы устройства.
- Запрещается устанавливать прибор за запираемой дверью, сдвижной дверью или за дверью, открываемой внутрь. Подобная установка может помешать дверце сушильной машины открываться полностью.
- Предметы одежды, загрязненные маслом могут самовоспламеняться, особенно под воздействием источников тепла в сушильной машине. Вследствие значительного нагрева отдельных частей сушильной машины, температура таких предметов одежды может стать достаточно высокой, чтобы произошло возгорание.
- Избегайте помещения в стиральную машину предметов одежды и белья, подвергшихся воздействию горючих и легковоспламеняющихся веществ.
- Прибор нельзя переворачивать во время использования или обслуживания.
- Удалите из карманов одежды все предметы, способные привести к риску возникновения пожара, такие как спички и зажигалки.

- Данное устройство может использоваться детьми в возрасте от 8 лет и старше, а также лицами с ограниченными физическими, сенсорными или умственными способностями, или недостатком опыта и знаний, если они находятся под соответствующим наблюдением и им были разъяснены способы относительно безопасного использования устройства и опасности, связанные с его использованием.
- Дети не должны играть с прибором.
- Очистка и обслуживание устройства не должны проводиться детьми без присмотра взрослых.
- Этот прибор предназначен только для использования в помещении.
- Отверстия устройства не должны быть заблокированы.
- Не оставляйте детей младше 3 лет наедине с сушильной машиной без присмотра.
- Если прибор чрезмерно нагревается, пожалуйста, немедленно отключите его от электросети.
- Машина не должна питаться от внешнего отключающего устройства (например, таймера), или подключаться к цепи, которая регулярно включается и выключается внешней системой.
- Если кабель питания был поврежден, немедленно обратитесь в авторизованный сервисный центр с целью проведения его замены.
- Пожалуйста, не вынимайте вилку из розетки мокрыми руками.
- Не вытягивайте вилку из розетки за силовую кабель.
- Не повреждайте и не модифицируйте силовую кабель сушильной машины.
- Не устанавливайте данную сушильную машину поверх стиральной машины без специально комплекта для установки, продаваемого отдельно.

МЕРЫ БЕЗОПАСНОСТИ

- Если Вы хотите установить сушильную машину поверх стиральной, пожалуйста, приобретите отдельно все необходимые комплектующие для установки и убедитесь в том, что их установка была выполнена специалистом с надлежащей квалификацией.
- Перед началом использования прибора удалите все элементы упаковки. В противном случае, это может привести к серьезным повреждениям.
- Не прерывайте работу машины до окончания цикла, это может привести к повреждению устройства, а также окружающих предметов из-за высокой температуры.
- Не помещайте на сушильную машину горючие и легковоспламеняющиеся предметы.
- Не загружайте сушильную машину сверх допустимой нормы вместимости белья, указанной в характеристиках модели.
- Никогда не используйте сушильную машину без фильтра, установленного и закрепленного надлежащим образом.
- Не используйте прибор для сушки белья, не прошедшего процедуру отжима в стиральной машине.
- Не подвергайте сушильную машину воздействию прямых солнечных лучей и используйте ее только внутри помещений.
- Не устанавливайте сушильную машину во влажной и мокрой среде.
- Во время чистки и обслуживания устройства, не забывайте вынимать вилку из розетки.
- Не допускайте попадания воды непосредственно на корпус сушильной машины.
- Всегда закрывайте дверцу после использования, что бы в устройство не могли залезть дети и домашние животные.

ТЕХНИЧЕСКИЕ ДАННЫЕ

РАСШИФРОВКА НОМЕРА МОДЕЛИ

WH – **WHITE**- БЕЛЫЙ

9 – КГ ЗАГРУЗКИ БЕЛЬЯ

MFDM169WH

16 – КОЛИЧЕСТВО ПРОГРАММ

DM - **DRYING MACHINE** – СУШИЛЬНАЯ МАШИНА

F - **FREESTANDING** – ОТДЕЛЬНОСТОЯЩАЯ

M – ОБОЗНАЧЕНИЕ ПРОИЗВОДСТВЕННОЙ ПЛОЩАДКИ

| ХАРАКТЕРИСТИКИ | MFDМ169WН MFDМ169ХХ |
|-----------------------------|------------------------|
| НАПРЯЖЕНИЕ | 220-240 В~ / 50 Гц |
| УСТАНОВКА | Отдельнoстоящая |
| ВИД | Автоматическая |
| ТИП ЗАГРУЗКИ | Фронтальная |
| МАКСИМАЛЬНАЯ ЗАГРУЗКА БЕЛЬЯ | 9 кг |
| УПРАВЛЕНИЕ | Электронное |
| КОЛИЧЕСТВО ПРОГРАММ | 16 |
| БЛОКИРОВКА ОТ ДЕТЕЙ | Да |
| ОТЛОЖЕННЫЙ СТАРТ | 0-24 часа |
| ЗВУКОВОЙ СИГНАЛ | Да |
| ВНУТРЕННЕЕ ОСВЕЩЕНИЕ | Да |
| ОТОБРАЖЕНИЕ ОШИБОК | Да |
| ДЛИНА ШНУРА ПИТАНИЯ | 1,5 м |
| ТЕПЛОНОСИТЕЛЬ | R134a |
| ТИП ДИСПЛЕЯ | LED |
| ЦВЕТ ДИСПЛЕЯ | Белый |
| ТИП СУШКИ | Тепловой насос |
| ДИАМЕТР ОТВЕРСТИЯ ЛЮКА | 375 мм |
| ДИАМЕТР ДВЕРЦЫ ЛЮКА | 480 мм |
| УГОЛ ОТКРЫВАНИЯ ДВЕРЦЫ | 180° |
| ВНЕШНИЕ РАЗМЕРЫ (ШxГxВ) | 595x640x845 мм |
| РАЗМЕРЫ В УПАКОВКЕ (ШxГxВ) | 695x685x885 мм |
| ВЕС НЕТТО | 48 кг |
| ВЕС БРУТТО | 52 кг |

ДАННЫЕ ПО ЭНЕРГОПОТРЕБЛЕНИЮ

| ХАРАКТЕРИСТИКИ | ЗНАЧЕНИЕ |
|-------------------------------|------------------------|
| НАИМЕНОВАНИЕ МОДЕЛИ | MFDM169WH MFDM169XX |
| НОМИНАЛЬНАЯ ВХОДНАЯ МОЩНОСТЬ | 850 Вт |
| УРОВЕНЬ ШУМА | 66 Дб |
| КЛАСС ЭНЕРГОПОТРЕБЛЕНИЯ | A++ |
| КЛАСС ЭНЕРГОПОТРЕБЛЕНИЯ СУШКИ | B |
| НОМИНАЛЬНЫЙ ТОК | 4,5 А |
| КЛАСС ЗАЩИТЫ | IPX4 |

ЭКОЛОГИЧЕСКОЕ ПРЕДУПРЕЖДЕНИЕ

После установки изделия, пожалуйста, выбрасывайте упаковочный материал, принимая во внимание условия безопасности и охраны окружающей среды. Для повторного использования выброшенного упаковочного материала, выбрасывайте его в специально предусмотренные мусороприемники, в зависимости от особенностей мусора (фольга, картон, пенопласт). Прежде чем выбросить в мусор какое-либо электрическое изделие, отрежьте его кабель, чтобы предотвратить использование этого изделия другими.



ПЕРЕД ИСПОЛЬЗОВАНИЕМ

РАСПАКОВКА И ПРОВЕРКА ПРИБОРА

- Снимите упаковку и убедитесь, что сушильная машина не имеет повреждений. В случае сомнений не пользуйтесь сушильной машиной. Обратитесь в авторизованный сервисный центр.
- Проверьте наличие всех принадлежностей и комплектующих деталей.
- Храните упаковочные материалы (пластиковые пакеты, полистирольные прокладки и т.п.) в местах, недоступных для детей, поскольку они являются потенциально опасными.
- Если перед доставкой машина находилась на холоде, перед включением выдержите ее несколько часов при комнатной температуре.
- Перемещайте сушильную машину с осторожностью. Не используйте ее выступающие части, в том числе и дверцу, в качестве ручек для переноски.

УСТАНОВКА ПРИБОРА

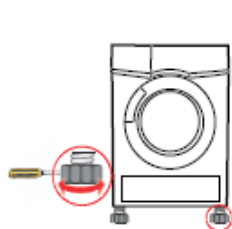
ПРАВИЛЬНАЯ УСТАНОВКА ПРИБОРА



Неправильная установка прибора может стать причиной чрезмерного шума и вибрации.

Снимите с панели управления защитную пленку (если таковая имеется на вашей модели).

- При перемещении машины не поднимайте ее за рабочую поверхность и верхнюю крышку.
- Перемещать сушильную машину должны не менее 2-х человек.
- Установите машину на твердую и ровную поверхность пола, желательно для вашего удобства рекомендуется располагать машину близко к вашей стиральной машине.
- Проверьте, чтобы все четыре ножки устойчиво стояли на полу, и чтобы машина была хорошо выровнена (используйте строительный уровень). Если это не так, отрегулируйте ножки вручную или с помощью инструмента.



Наклонная поверхность.



Установка на подставку



Неровная поверхность.

- Не устанавливайте сушильную машину на ковре или на деревянном полу.
- Не ставьте сушильную машину на стиральную машину без специального комплекта для установки. Если вы хотите установить сушильную машину на стиральную, то вам необходимо купить комплект для установки.

УСТАНОВКА ПРИБОРА

ПРАВИЛЬНАЯ УСТАНОВКА ПРИБОРА

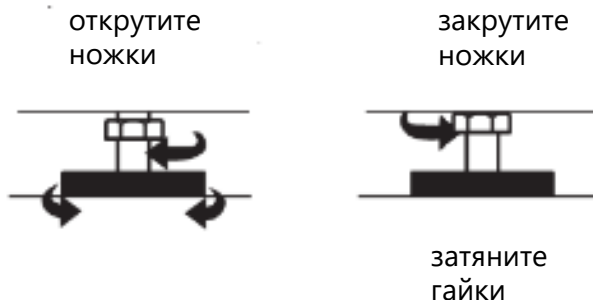
- Установка должна выполняться специалистом из авторизованного сервисного центра.
- Сушильная машина должна быть установлена в чистом месте, где не скапливается грязь.
- Воздух должен свободно циркулировать вокруг прибора. Не загораживайте воздухозаборник на задней части машины.

УСТАНОВКА ПРИБОРА

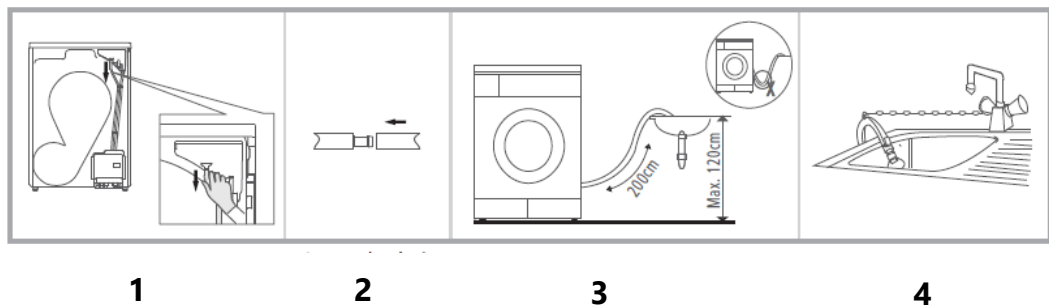
РЕГУЛИРОВКА НОЖЕК

- Машину следует устанавливать на прочном и ровном полу. Если машина устанавливается на деревянном, паркетном полу, то распределите ее вес, подложив под нее лист фанеры размерами не менее 60x60 см толщиной не менее 3 см.
- Прикрепите фанеру к полу. Если пол неровный, отрегулируйте соответствующим образом 4 выравнивающие ножки.
- Не подкладывайте под ножки кусочки дерева и т.п.
- Открутите рукой ножку сушильной машины на 2-3 оборота против часовой стрелки, потом при помощи ключа освободите предохранительную гайку.
- Слегка приподнимите машину и, вращая ножку, отрегулируйте ее высоту.
- Ножки должны находиться в наиболее низком положении из возможных. Не рекомендуется выкручивать ножки на максимальную высоту.
- Сушильная машина должна устойчиво стоять на ровном твердом полу, чтобы свести к минимуму вибрацию и шум.

Внимание: затяните стопорную гайку против часовой стрелки по направлению к корпусу машины.



УСТАНОВКА ПРИБОРА



1. Извлеките сливной шланг из ящика корпуса.
2. Вставьте сливной шланг и внешний дренажный шланг в разъем.
3. Поместите держатель шланга на умывальник или на любую другую раковину. Убедитесь, что шланг не перекручен.
4. Закрепите его так, чтобы он не мог упасть во время работы сушильной машины.
5. Высота для сифона: сливной шланг должен быть подсоединен к сифону на высоте от 60 см до 120 см.
6. Максимальная длина сливного шланга: 200 см.

УСТАНОВКА ПРИБОРА

ПОДКЛЮЧЕНИЕ К ЭЛЕКТРИЧЕСКОЙ СЕТИ



Остерегайтесь поражения электрическим током!

- Максимальная сила тока при использовании сушильной машины составляет 4,5 А, убедитесь, что система электропитания (ток, напряжение и проводка) в Вашем доме может удовлетворить требованиям работающей стиральной машины.
- Убедитесь, что напряжение питания в сети соответствует номинальному напряжению машины (220 В).
- Не подключайте и не вытаскивайте вилку влажными руками.
- Вилка питания должна соответствовать типу розетки подключения.
- Подключение к электрической сети должно выполняться квалифицированным специалистом в соответствии с инструкциями изготовителя и действующими местными правилами техники безопасности.
- Если у вас есть какие-либо сомнения, проконсультируйтесь с квалифицированным электриком.
- Данные о напряжении, энергопотреблении и электрической защите приведены с внутренней стороны дверцы.
- Машина должна подключаться к сети только через заземленную розетку в соответствии с установленными нормами. **Заземление машины обязательно по закону.**
- Не пользуйтесь удлинителями или многогнездовыми розетками.
- Прежде чем выполнять какие-либо операции по техобслуживанию сушильной машины, отсоедините ее от электрической сети.
- Доступ к электрической вилке или к двухполюсному выключателю должен быть возможен в любой момент и после установки машины.
- Не пользуйтесь сушильной машиной, если она была повреждена во время транспортировки. Сообщите об этом в сервисный центр.
- Машина должна использоваться только в быту и только в соответствии со своим назначением.

УСТАНОВКА ПРИБОРА

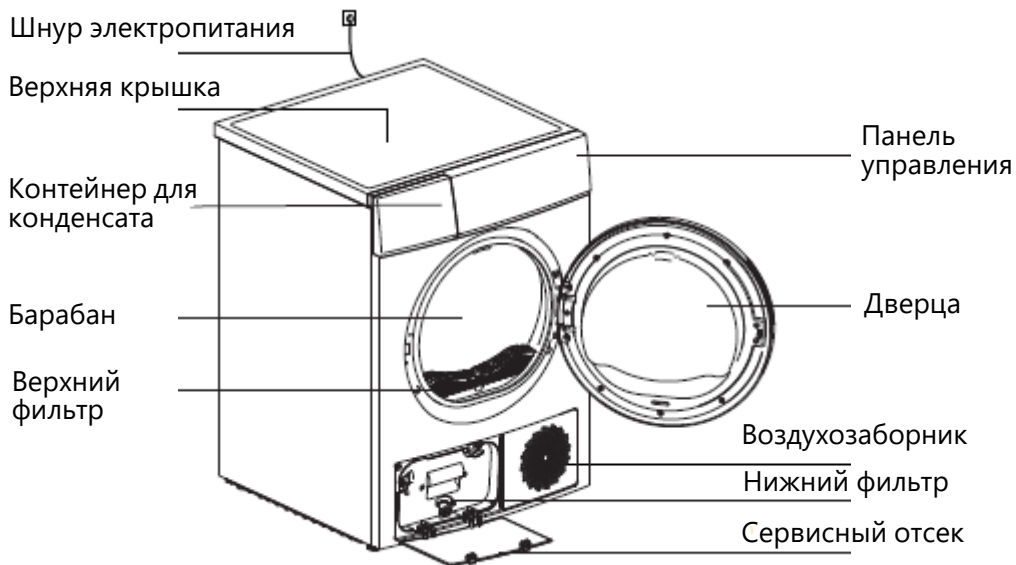
ПОДКЛЮЧЕНИЕ К ЭЛЕКТРИЧЕСКОЙ СЕТИ

- Замена сетевого шнура машины должна выполняться только силами специалистов сервисного центра или квалифицированным электриком.
- Необходимо обеспечить свободный доступ к вилке, чтобы отсоединить сушильную машину от сети.
- Если прибор чрезмерно нагревается, пожалуйста, немедленно отключите его от электросети.



Изготовитель снимает с себя всякую ответственность за материальный ущерб или травмы людей или животных, явившиеся прямым или косвенным результатом несоблюдения данных выше указаний.

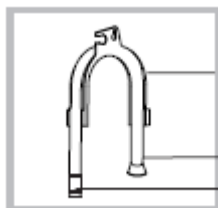
ОПИСАНИЕ ПРИБОРА



Изображение приведено только для наглядности. Приобретенная Вами модель может отличаться от описанной в данном руководстве.

КОМПЛЕКТАЦИЯ

Следующая деталь является необязательной для конкретной модели.



Держатель сливного шланга (опция)

Дренажный шланг для слива конденсата (опция)

Соединитель (опция)

ПАНЕЛЬ УПРАВЛЕНИЯ



ВНИМАНИЕ! Изображение панели приведено только для справки. Реальный вид панели может отличаться.

- 1. ВКЛ/ВЫКЛ** Кнопка предназначена для включения/выключения сушильной машины.
- 2. СТАРТ/ПАУЗА** Кнопка предназначена для начала/остановки процесса сушки.
- 3. ОПЦИИ** Для выбора дополнительных функций.
- 4. ДИСПЛЕЙ** На дисплее отображаются настройки, расчетное оставшееся время, параметры и сообщения о состоянии сушильной машины.
- 5. ПРОГРАММЫ** Для выбора программы сушки в соответствии с потребностями пользователя.

ПАНЕЛЬ УПРАВЛЕНИЯ

ДИСПЛЕЙ



ОТЛОЖЕННЫЙ СТАРТ



ЗАМОК ОТ ДЕТЕЙ



ИНДИКАТОР ОСТАВШЕГОСЯ ВРЕМЕНИ / СООБЩЕНИЕ ОБ ОШИБКЕ



СТАДИИ ВЫПОЛНЕНИЯ ПРОГРАММЫ



ОЧИСТИТЬ ФИЛЬТРЫ (ПРЕДУПРЕЖДЕНИЕ)



КОНТЕЙНЕР ПЕРЕПОЛНЕН (ПРЕДУПРЕЖДЕНИЕ)



УРОВЕНЬ СУШКИ



ЛАМПА



ЗВУКОВОЙ СИГНАЛ



АНТИ-СМЯТИЕ



МОЙ РЕЖИМ

ПАНЕЛЬ УПРАВЛЕНИЯ

ВЫБОР ПРОГРАММ

- Нажмите кнопку включения питания. Когда дисплей загорится, выберите желаемый режим, вращая ручку выбора программы.
- Выберите дополнительные опции «**Отложенный старт**», «**Время сушки**», «**Уровень сушки**», режим «**Антисмятие**» или «**Сигнал**».
- Затем нажмите кнопку «**Старт/Пауза**».
- После завершения программы нажмите кнопку «**Вкл/Выкл**».

ЗАПУСК ПРОГРАММЫ

- После запуска программы барабан начнет вращаться автоматически.
- Соответствующий значок на дисплее начнет последовательно мигать. Будет отображаться оставшееся время до окончания программы.

ОКОНЧАНИЕ ПРОГРАММЫ

- Барабан остановит свое вращение после окончания цикла. Прозвучит звуковой сигнал, а на дисплее высветится «**0:00**» и последний значок фазы цикла.
- Сушильная машина автоматически запустит режим «**Анти-смятие**», если белье не было извлечено в течение 1 минуты после окончания цикла.
- Нажмите кнопку «**Вкл/Выкл**» и выньте вилку из розетки.

ОТЛОЖЕННЫЙ СТАРТ

Эта функция используется для задержки начала программы сушки до 24 часов.

При запуске отложенной программы на дисплее пойдет обратный отсчет времени и начнет мигать значок задержки.

1. Загрузите белье и убедитесь, что дверца машины закрыта.
2. Нажмите кнопку «**Вкл/Выкл**», затем с помощью ручки выбора программы выберите нужную программу.
3. Вы можете дополнительно выбрать функции «**Анти-смятие**» или «**Сигнал**» в соответствии с вашими потребностями.
4. Нажмите кнопку «**Отложенный старт**».
5. Несколько раз нажмите кнопку «**Отложенный старт**», чтобы выбрать желаемое время задержки.
6. После нажатия кнопки «**Старт/Пауза**» сушилка будет находиться в рабочем состоянии. Процедура сушки будет выполнена автоматически по истечении времени задержки.
7. Если вы снова нажмете кнопку «**Старт/Пауза**», функция задержки будет приостановлена.
8. Если вы хотите отменить функцию «**Отложенный старт**», нажмите кнопку «**Вкл/Выкл**».

ВРЕМЯ СУШКИ

При выборе некоторых программ сушильной машины, таких как «**Теплый воздух**», «**Холодный воздух**» и «**Освежение паром**» Вы можете использовать кнопку «**Время сушки**», чтобы настроить время сушки с шагом в 10 минут.

УРОВЕНЬ СУШКИ

Вы можете отрегулировать уровень сушки белья, нажав кнопку **«Уровень сушки»**.

Существует четыре уровня сушки.

1. Функция уровня сушки может быть активирована только перед запуском программы.
2. Нажмите кнопку **«Уровень сушки»** несколько раз, чтобы увеличить уровень сушки. Время сушки будет увеличиваться на 5 минут за каждый уровень.
3. За исключением программы **«Хлопок»**, **«Деликатная сушка»**, **«Шерсть»**, **«Теплый воздух»**, **«Холодный воздух»**, **«Освежение паром»**, все остальные программы могут быть скорректированы с помощью функции **«Уровень сушки»**.

ЛАМПА

При нажатии этой кнопки лампа подсветки барабана будет светиться в течение 3 минут, или в течение 1 минуты при открытии дверцы.

СИГНАЛ

Включите или выключите сигнал. По умолчанию сигнал включен. Когда сигнал включен:

1. Происходит подтверждение нажатия кнопок дополнительных функций звуковым сигналом.
2. Если вращать ручку выбора программ во время работы сушильной машины, сигнал напомнит пользователю, что это недопустимая операция.
3. После завершения программы сушки, раздастся звуковой сигнал.

РЕЖИМ ПРЕДОТВРАЩЕНИЯ СКЛАДОК «АНТИСМЯТИЕ»

Длительность режима «**Антисмятие**» по окончании цикла сушки составляет 30 минут (по умолчанию) или 120 минут (по выбору). Когда выбрана эта функция загорается соответствующий индикатор. Этот режим защищает белье от образования складок и замятия. Во время этой фазы дверцу можно свободно открывать и извлекать белье. Обратите внимание, что данный режим активируется не для каждой программы («**Холодный воздух**», «**Теплый воздух**» и «**Освежение паром**»).

«МОЙ РЕЖИМ»

Используйте этот режим, чтобы задать и сохранить Вашу любимую программу, которая используется наиболее часто.

1. Используйте ручку выбора, чтобы задать необходимую программу. Установите также и другие желаемые опции.
2. Нажмите и удерживайте кнопку «**Лампа**» в течение 3 секунд, пока звуковой сигнал не оповестит о том, что программа сохранена.
3. Теперь, выбирая программу «**Мой режим**», Вы будете переключаться на сохраненные настройки. Если Вам нужно будет перезаписать этот режим, повторите шаги 1 и 2.

БЛОКИРОВКА ОТ ДЕТЕЙ

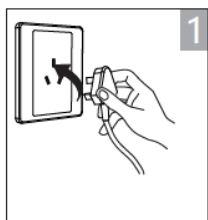
1. Данная сушильная машина оснащена функцией блокировки от детей, которая защитит устройство от незапланированного выбора функций или запуска.
2. Когда сушильная машина включена, нажмите одновременно кнопки «**Антисмятие**» и «**Сигнал**» в течение 3 секунд, чтобы активировать режим блокировки от детей.
3. Когда данная опция активирована, ни одна кнопка, кроме «**Вкл/Выкл**» не будет активна.
4. Повторное нажатие этих кнопок в течение 3 секунд отключает режим блокировки от детей.

ТАБЛИЦА ПРОГРАММ СУШКИ

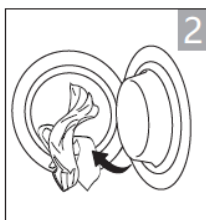
| Программа | | Вес (макс.) | Применение/Свойства | Отложенный старт | Установка времени |
|------------------|-------------------|-------------|--|------------------|-------------------|
| Хлопок | Экстра | 9,0 кг | Для тщательной сушки одно- и многослойного хлопкового белья для последующего хранения. | Да | Нет |
| | В шкаф | | | | |
| | Под утюг | | Для умеренной сушки однослойного хлопкового белья для глаженья. | | |
| Деликатная сушка | | 1,0 кг | Для деликатной сушки белья, для которого рекомендуется ручная стирка при низкой температуре. | Да | Нет |
| Смешанные ткани | | 3,5 кг | Для смешанных тканей из хлопка и синтетики. | Да | Нет |
| Синтетика | Экстра | 3,5 кг | Для тщательной сушки плотных и многослойных синтетических тканей. | Да | Нет |
| | В шкаф | | Для сушки вещей из тонкого синтетического текстиля, не требующих глаженья, таких как рубашки из несминаемой ткани, детская одежда, носки. | | |
| Шерсть | | 1,0 кг | Позволяет освежить изделия из шерсти, сделать их более пушистыми. | Да | Нет |
| Специальная | Джинсы | 4,5 кг | Для сушки джинсов и одежды для досуга после интенсивного отжима в стиральной машине. | Да | Нет |
| | Постельное белье | 4,5 кг | Для сушки постельного белья, простыней и иных крупных изделий из ткани. | | |
| | Спортивная одежда | 3,0 кг | Для сушки спортивной одежды и изделий из тонкого полиэстера, не предназначенных для глаженья. | | |
| | Рубашки | 1,0 кг | Для изделий, не требующих особого ухода, таких как несминаемые рубашки и блузки, чтобы облегчить глажение. Распределите свободно вещи в барабане. Сразу после завершения сушки развесьте их на вешалки для одежды. | | |
| | Мой режим | – | Задайте и сохраните Вашу любимую программу. | | |
| Время сушки | Теплый воздух | – | Для сушки отдельных вещей, или завершения сушки многослойных тканей с различным периодом высыхания, такими как верхняя одежда, подушки, различные объемные изделия. От 10 до 120 минут (с шагом в 10 минут). | Да | Да |
| | Холодный воздух | – | Для сушки вещей прохладным воздухом. От 10 до 30 минут (с шагом в 10 минут). | | |
| | Освежение паром | 1,0 кг | Позволяет освежить одежду, которая длительное время хранилась в закрытом помещении, или устранить нежелательные запахи. От 20 до 150 минут (с шагом в 10 минут). | | |

ПОДГОТОВКА К СУШКЕ

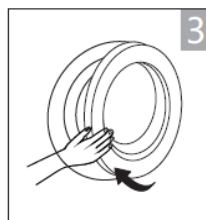
ПЕРЕД СУШКОЙ



Вставьте вилку в розетку.



Откройте дверцу, загрузите белье.



Закройте дверцу,

СУШКА



Включить



Выбрать программу

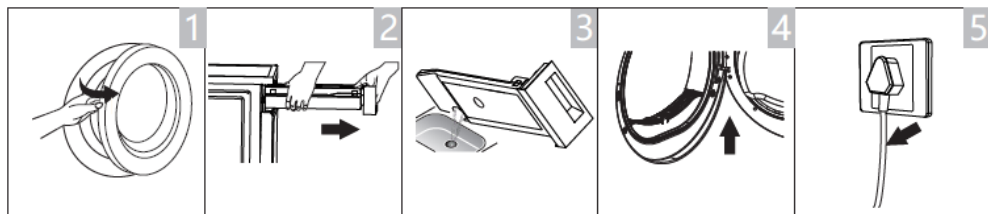


Выбрать функцию



Запуск

ПОСЛЕ СУШКИ



1. Откройте люк и извлеките белье.
2. Извлеките контейнер для конденсата.
3. Слейте воду из контейнера.
4. Очистите верхний фильтр.
5. Отключите питание.

Внимание! Если Вы используете розетку с выключателем, не забудьте выключить питание после завершения работ.

ПОДГОТОВКА К СУШКЕ

ПЕРЕД КАЖДОЙ СУШКОЙ

Внимание! Перед первым запуском в данной машине все еще могут оставаться пыль и загрязнения, попавшие внутрь в ходе транспортировки или изготовления прибора. Чтобы подготовить машину к работе, следует:

- Поместить внутрь несколько фрагментов ткани.
- Включить питание.
- Выбрать быстрый режим и нажать кнопку «**Старт/Пауза**».
- После завершения, выполните регулярные процедуры ухода за прибором.

- Перед сушкой проведите отжим белья в стиральной машине. Высокая скорость отжима может сократить время сушки и потребление энергии.
- Для лучшего результата сортируйте белье в соответствии с типом ткани и программой.
- Перед началом сушки застегните все молнии и замки на одежде.
- Не пересушивайте одежду, чтобы избежать образования складок.
- Не сушите одежду, содержащую вставки из резины.
- Открывайте дверцу сушильной машины только после окончания цикла.
- После каждого использования очищайте верхний фильтр для ворса.
- Не сушите одежду после химчистки.

Внимание!

- Никогда не перегружайте сушильную машину.
- Не сушите белье, если оно не было отжато, и с него капает вода!
- Не сушите шелковые ткани.

ДОПОЛНИТЕЛЬНАЯ ИНФОРМАЦИЯ

Примерный вес сухой одежды:

| | | | |
|--|---|--|--|
|  Смешанные ткани (около 800г) |  Жакет (около 800г хлопок) |  Джинсы (около 800г) |  Полотенце (около 900г хлопок) |
|  Простыня (около 600г хлопок) |  Рабочая одежда (около 1120г) |  Блуза (около 200г) |  Рубашка (около 300г хлопок) |
|  Футболка (около 180г хлопок) |  Шорты (около 70г хлопок) |  Носки (около 50г смешанная ткань) | |



Подходит для сушки в сушильной машине.



Нормальный процесс сушки: Сушка возможна при нормальной загрузке и температуре 80°.



Мягкий процесс сушки: При сушке в стиральной машине следует соблюдать осторожность. Выберите мягкий процесс с уменьшенным высокими температур.

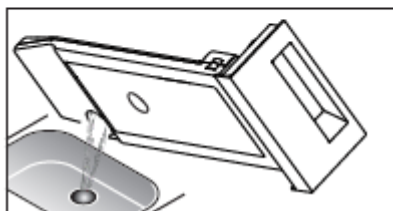
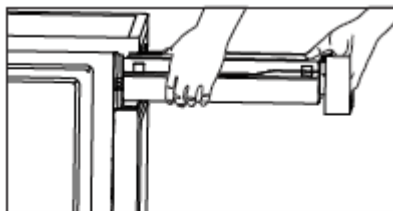


Не сушите в стиральной машине: Изделия, непригодные для сушки.


Обращаем внимание, что производитель не несет ответственность за возможную порчу одежды в случае несоблюдения пользователем рекомендаций, связанных с сушкой белья.

ЧИСТКА КОНТЕЙНЕРА ДЛЯ КОНДЕНСАТА

- Аккуратно извлеките контейнер двумя руками.
- Слейте накопившуюся воду из контейнера.
- Вставьте контейнер обратно в корпус



Внимание!

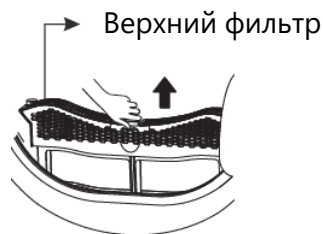
- Сливайте конденсат после каждого цикла. Как только контейнер переполнится выполнение программы будет приостановлено и на дисплее загорится иконка .
- После того как контейнер будет опустошен, работу машины можно возобновить нажатием кнопки «**Старт/Пауза**».
- Не пейте отработанную воду!
- Не пользуйтесь сушильной машиной без контейнера для конденсата.

ОЧИСТКА ФИЛЬТРОВ

Эта сушильная машина оснащена основным, верхним фильтром для ворса и нижним фильтром, установленным перед конденсатором для дополнительной защиты. Верхний фильтр требует очистки после каждого цикла. Нижний фильтр необходимо очищать после каждой пятой сушки.

ОЧИСТКА ВЕРХНЕГО ФИЛЬТРА

- Открой дверцу.
- Извлеките фильтр.
- Откройте фильтр и удалите с него пух. Его можно промыть в проточной воде.
- Тщательно высушите фильтр перед обратной установкой.

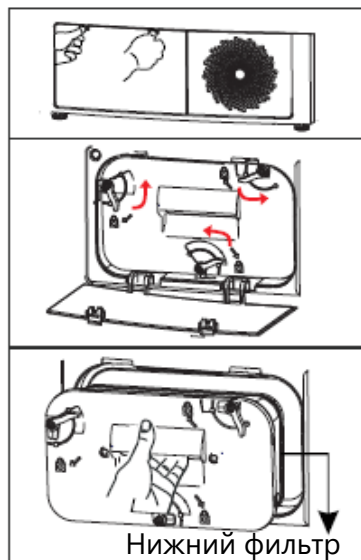


Внимание! Когда фильтр для ворса забивается, это нарушает циркуляцию воздуха, что может привести к увеличению времени сушки и повышению расхода электроэнергии. Очищайте фильтр после каждого цикла.

- Отсоединяйте шнур питания перед чисткой.
- Не запускайте машину без установленного фильтра.
- Регулярно очищайте фильтр, чтобы избежать накопления ворса.

ОЧИСТКА НИЖНЕГО ФИЛЬТРА

- Открой крышку отсека.
- Разблокируйте три запирающих рычага и возьмитесь за ручку фильтра.
- Извлеките нижний фильтр и очистите его. Если на фильтре слишком много ворса, очистите его в воде. Тщательно высушите фильтр перед обратной установкой.
- Очистите резиновое уплотнение как на фильтре, так и на ручке.
- Вставьте фильтр обратно.
- Зафиксируйте три запирающих рычага и убедитесь, что рычаги находятся в правильном положении блокировки.
- Закройте крышку отсека до щелчка.

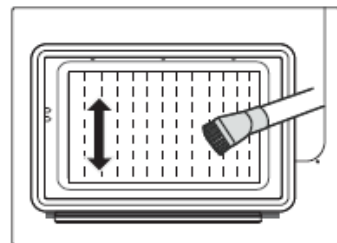


ОЧИСТКА КОНДЕНСАТОРА

При необходимости примерно раз в 6 месяцев удаляйте из конденсатора пух с помощью пылесоса с установленной щеткой для удаления пыли.

Производите чистку конденсатора без нажима, чтобы не допустить его повреждения.

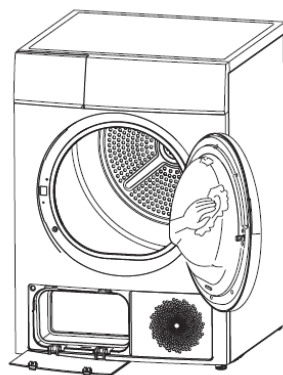
Прибор перестанет сушить, если ребра охлаждения повреждены или погнуты.



Внимание! Не прикасайтесь к конденсатору рукой, так как это может привести к травме.

КОРПУС МАШИНЫ И ПАНЕЛЬ УПРАВЛЕНИЯ

- Протирайте мягкой влажной тряпкой.
- В случае необходимости используйте для чистки сушильной машины мыльную воду или чистящее средство средней нейтральности (не применяйте чистящие средства, которые содержат растворители, абразивные вещества, а также универсальные чистящие средства, так как они могут повредить детали из пластика).
- Очистите дверцу, особенно ее внутреннюю часть.
- Очистите уплотнитель вокруг дверного проема.
- Очистите датчик влажности внутри барабана.
- Извлеките все фильтры, очистите уплотнители и отверстия для воздухообмена.
- Перед запуском машины насухо протрите все детали мягкой тканью.
- Пожалуйста, во время чистки используйте перчатки.




УСТРАНЕНИЕ НЕИСПРАВНОСТЕЙ

В данном приборе предусмотрены различные автоматические защитные функции. Они позволяют своевременно выявлять сбои, определять их причину и предпринимать соответствующие меры. Многие неполадки в процессе ежедневной эксплуатации можно устранить самостоятельно.

Прежде чем обращаться в сервисный центр:

- Запустите программу повторно, чтобы проверить, не возникла ли опять обнаруженная неисправность.
- Если неисправность повторилась, то отключите прибор от электросети и обратитесь в сервисный центр.



| Код ошибки | Причина | Решение |
|--|---|---|
| “E32” | Ошибка датчика влажности | В случае возникновения проблемы обратитесь в местный сервисный центр. |
| “E33” | Ошибка датчика температуры | |
|  | Неисправность водяного насоса или датчика уровня воды | |
| | Контейнер переполнен | Вылейте из контейнера воду. |

Ремонт устройства могут выполнять только уполномоченные специалисты.

Если на дисплее отображается другое сообщение, а сушильная машина не работает, пожалуйста, обратитесь в службу поддержки.



УСТРАНЕНИЕ НЕИСПРАВНОСТЕЙ

| Проблема | Решение |
|--|---|
| <ul style="list-style-type: none">Дисплей не работает | <ul style="list-style-type: none">Проверьте подключение к электросети.Проверьте текущую программу.Нажмите кнопку «Вкл/Выкл». |
| <ul style="list-style-type: none">На дисплее «» | <ul style="list-style-type: none">Проверьте контейнер для конденсата. Если он заполнен, слейте воду и повторно запустите машину.Если в контейнере достаточно места для воды, перезапустите машину.Если предыдущие два шага не дали результата, обратитесь в сервисный центр. |
| <ul style="list-style-type: none">На дисплее «» | <ul style="list-style-type: none">Очистите фильтр для ворса. |
| <ul style="list-style-type: none">Машина не запускается | <ul style="list-style-type: none">Подключите машину к электросети.Включите машину.Проверьте, закрыта ли дверца.Проверьте, выбрана ли программа сушки.Нажмите кнопку «Вкл/Выкл». |
| <ul style="list-style-type: none">Белье остается сырым или сушка занимает слишком много времени | <ul style="list-style-type: none">Произведите очистку фильтра для ворса и конденсатора.Вылейте воду из контейнера для конденсата.Проверьте состояние сливного шланга.Проверьте правильность установки машины.Проверьте, свободны ли отверстия воздухозаборника.Используйте более длительную программу сушки. |
| <ul style="list-style-type: none">Машина издает гудение | <ul style="list-style-type: none">Работает компрессор. Такое гудение не является неисправностью и не свидетельствует о поломке. |
| <ul style="list-style-type: none">Машина отключается после завершения программы | <ul style="list-style-type: none">Машина автоматически отключается в конце цикла сушки для экономии электроэнергии. Это не является неисправностью. |

ИНФОРМАЦИЯ О ТРАНСПОРТИРОВКЕ

- Храните оригинальную упаковку, она может Вам понадобиться для дальнейшей транспортировки.
- Перевозите в оригинальной упаковке, следуйте требованиям транспортной маркировки, имеющейся на упаковке.
- Если оригинальная упаковка отсутствует, то примите меры, чтобы Ваш прибор не подвергался внешним ударам, механическим повреждениям и осадкам. Не размещайте на нем тяжести.
- При транспортировке Ваш прибор должен находиться в вертикальном положении. Для переноски требуются два человека. Если прибор нельзя транспортировать вертикально, его можно наклонить вправо, но не более чем на 30°.

УТИЛИЗАЦИЯ

Упаковка изготовлена из экологически чистых материалов, которые можно перерабатывать без ущерба для окружающей среды, складировать на специальных полигонах для хранения отходов и утилизировать. Упаковочные материалы имеют соответствующую маркировку. Символ на изделии или его упаковке указывает, что оно не подлежит утилизации в качестве бытовых отходов. Изделие следует сдать в соответствующий пункт приема электронного и электрооборудования для последующей утилизации. Соблюдая правила утилизации изделия, вы поможете предотвратить причинение ущерба окружающей среде и здоровью людей, который возможен вследствие неподобающего обращения с подобными отходами. За более подробной информацией об утилизации изделия просьба обращаться к местным властям, в службу по вывозу и утилизации отходов или в магазин, в котором вы приобрели изделие.



СЕРВИСНОЕ ОБСЛУЖИВАНИЕ

СЕРВИСНОЕ ОБСЛУЖИВАНИЕ ПОСЛЕ ПРОДАЖИ

Просим вас придерживаться следующих мер:

1. При покупке товара требуйте, чтобы продавец поставил свою отметку в гарантийном талоне.
2. Используйте свой изделие в соответствии с инструкциями по эксплуатации.
3. Если у Вас возникнут вопросы по изделию, Вы можете обратиться в пункты обслуживания по адресам, указанных в Вашем гарантийном талоне.
4. По окончании сервисных работ, не забудьте потребовать у сервисного специалиста отметку в гарантийном талоне.
5. Срок эксплуатации изделия составляет 10 лет (срок хранения запасных частей, которые необходимы для функционирования прибора).
6. Гарантийный срок изделия указан в гарантийном талоне, который вложен с инструкцией по эксплуатации.

На всю электротехническую продукцию MAUNFELD распространяется действие Технического Регламента Таможенного Союза :

ТР ТС 004/2011 – «О безопасности низковольтного оборудования».

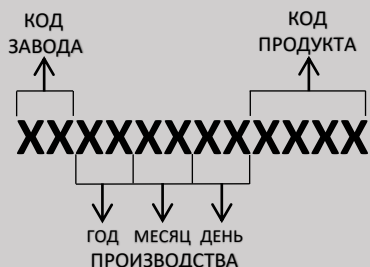
ТР ТС 020/2011 – «Электромагнитная совместимость технических средств».

ТР ЕАЭС 037/2016 – «Об ограничении применения опасных веществ в изделиях электротехники и радиоэлектроники».

ИНФОРМАЦИЯ ОТ ПРОИЗВОДИТЕЛЯ

Каждая сушильная машина MAUNFELD имеет уникальный серийный номер. Серийный номер указан на бирке, распложенной на задней части сушильной машины. Дата производства изделия указана в серийном номере изделия.

Серийный номер состоит из букв и цифр:
Пример:



| Торговая марка | MAUNFELD |
|--|---|
| Тип продукции. | Сушильная машина |
| Модель. | MFDM169WH MFDM169XX |
| Уполномоченное изготовителем лицо. Импортер на территории Российской Федерации. | ООО «МАУНФЕЛД РУС» 123182, г. Москва, ул. Щукинская, д. 2, эт. 1, пом. 170, каб. 1 www.maunfeld.ru info@maunfeld.ru Тел.+ 7 (495) 380 - 19 - 82 |
| Импортер на территории Республики Беларусь. | ООО "МАУНФЕЛД БАЙ" РБ, Минская обл., Минский р-н, Щомыслицкий с/с, район д. Антонишки, д. 92, корп. 1, пом. 4 www.maunfeld.by info@maunfeld.by Тел. +375 17 317-35-35 |



По всем вопросам технического обслуживания, приобретения аксессуаров, а также по вопросам, связанным с региональным сервисным обслуживанием техники MAUNFELD просим вас обращаться в ближайшую авторизованную сервисную службу. Наши специалисты помогут вам в кратчайшие сроки. Список сервисных центров смотрите на сайте:

www.maunfeld.ru

Производитель оставляет за собой право без предварительного уведомления покупателя вносить изменения в конструкцию, комплектацию изделия и инструкцию по эксплуатации.